

Memòria de la intervenció
arqueològica a la plaça de Sant Miquel

Barcelona (Barcelonès)

Codi: 011/11

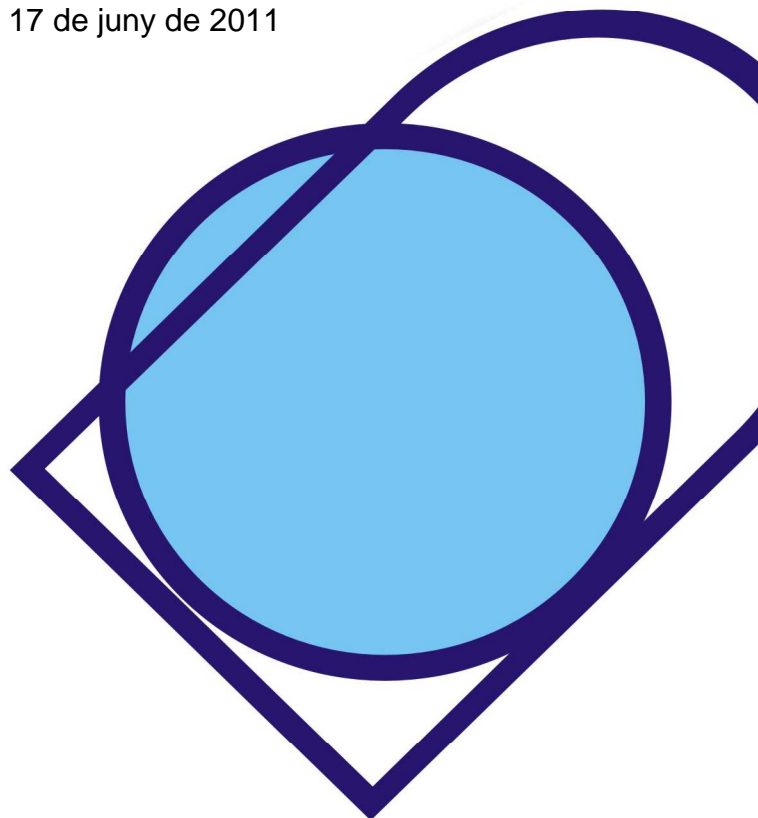
Expedient: R/N 470 K121 NB 2011/2-7240
437 K121 N B-2011-3/4-7303/7304

Dates de la intervenció: 24 de maig - 17 de juny de 2011

Autor:

Daniel Giner Iranzo

Data de lliurament: Juliol de 2011



ÍNDEX

1- Introducció	2
2- Situació geogràfica i àmbit d'intervenció	3
3- Antecedents arqueològics	5
4- Metodologia	8
5- Descripció dels treballs i resultats obtinguts	9
6- Conclusions	15
7- Bibliografia	17
- Planimetria	19
- Fitxes de registre de les unitats estratigràfiques	26
- Inventari de materials	35
- Llistat fotogràfic	38

1- INTRODUCCIÓ

La present memòria recull els treballs realitzats i els resultats obtinguts a la intervenció arqueològica realitzada a la plaça de Sant Miquel al districte de Ciutat Vella de la ciutat de Barcelona (el Barcelonès).

Els treballs van ser desenvolupats sota la direcció de l'arqueòleg Daniel Giner Iranzo (CODEX Arqueologia i Patrimoni) entre els dies 24 de maig i 17 de juny de 2011, d'acord amb les resolucions d'expedient del Director General de Patrimoni Cultural que, amb dates 23 de maig i 3 de juny, autoritzà la intervenció.

Per altra banda, el treballs s'han realitzat seguint el Projecte d'Intervenció Arqueològica del Servei d'Arqueologia del Museu d'Història de Barcelona (codi d'intervenció: 011/11).

Aquests treballs han estat encarregats i finançats per SAPIC, amb motiu del *Projecte executiu per la construcció i col·locació de l'escultura Els Castellers*, promogut per l'Ajuntament de Barcelona.

L'objectiu d'aquesta actuació era la possibilitat de localitzar i documentar restes arqueològiques que es poguessin veure afectades per l'actuació urbanística, per valorar l'estat de conservació i la potència estratigràfica d'aquestes.

2- SITUACIÓ GEOGRÀFICA I ÀMBIT D'INTERVENCIÓ

La zona objecte d'intervenció es situa al districte de Ciutat Vella de Barcelona (el Barcelonès).

El solar es correspon a la Fitxa cadastral: 0113002/001, i ocupa uns 3500 m². Es localitza entre unes coordenades UTM compreses entre X: 431.258,76 - 431.352,63 i Y: 4.581.633,44 - 4.581.707,96; a una altitud entorn als 12,50 msnm.



Vista aèria de la zona i del seu entorn actual.

La ciutat de Barcelona es situa entre els deltes dels rius Besòs i Llobregat, ocupant una planícia o plataforma suament inclinada cap al mar Mediterrani, que enllaça progressivament cap al nord-est amb el vessant marítim de la Serra de Collserola, on es troba el Tibidabo com el punt més alt (512 m). El relleu del Pla de Barcelona es veu alterat en dues grans zones: d'una banda, pels turons situats entre Horta i Sarrià (turó de la Peira, turó de la Rovira, el Carmel, la Creueta, el Putxet i Monterols). D'altra banda, al costat marí al sud de la ciutat, s'alça la muntanya de Montjuïc (189 m), acompanyada per una sèrie d'elevacions menors, algunes d'elles gairebé desaparegudes per la progressiva urbanització de la ciutat.

Barcelona presenta una notable varietat de litologies al seu subsòl, conflueixen roques i sòls de diversa edat i origen geològic. A nivell general, se situa geològicament en una depressió formada a causa de l'extensió neògena del marge occidental del mar Catalano-Balear. El subsòl de Barcelona està constituït per un substrat pre-quadernari, que comprèn els massissos de Collserola i els serrats de la Rovira; els sediments miocens de Montjuïc i de Barcelona, i les margues i sorres pliocenes, recobert per formacions d'edat quadernària, integrades per la planícia de *peudemont* del Pla de Barcelona i els deltes dels rius Besòs i Llobregat (VENTANYOL, PALAU i ROCA 2002).

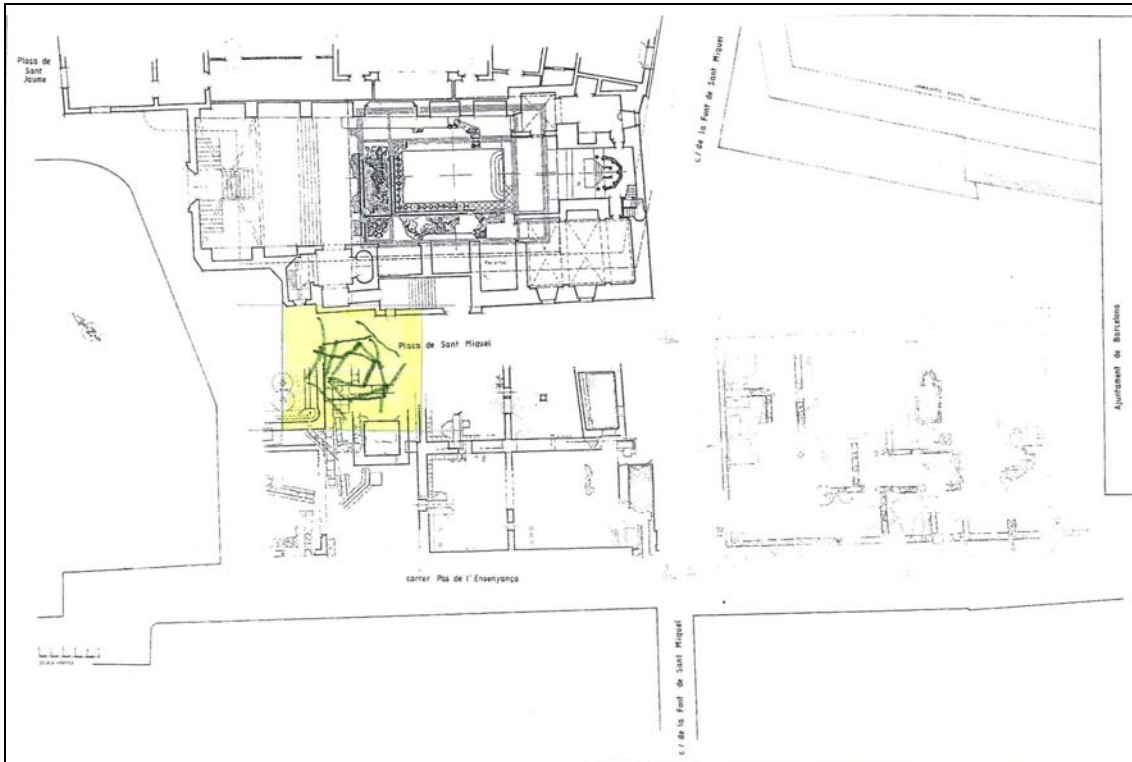
3- ANTECEDENTS ARQUEOLÒGICS

D'una manera molt resumida, podem dir que el lloc que ens ocupa té un alt interès històric i arqueològic ja que:

- El lloc de la intervenció és a l'interior de la ciutat romana de *Barcino*, concretament a la cantonada nord del quadrant sud-oest de la colònia, just al costat de la zona del *forum*.

- En el sector on es vol col·locar l'escultura "Els Castellers" s'hi va excavar una àrea d'uns 468 m² entre els anys 1968 i 1971 (PALLARÉS 1969). D'acord amb els resultats de les diferents campanyes, el lloc estava ocupat en època alt imperial: es van localitzar estructures muràries i clavegueram corresponents a aquesta època històrica. El lloc va ser ocupat, a partir del segle II, per un complex termal. Una tercera fase d'ocupació correspondria al segle V, moment del qual es van documentar diversos murs d'una *domus* que limitaria amb l'edifici de les termes.

Cal destacar que aquesta sèrie d'intervencions arqueològiques, dirigides per Francesca Pallarés, va ser la primera vegada que es va aplicar a Espanya el mètode d'excavació seqüencial estratigràfica desenvolupat per Nino Lamboglia.



Indicació de l'àmbit d'intervenció sobre la planta de les restes romanes conegudes a la plaça i de la desapareguda església de Sant Miquel. (Font: Servei d'Arqueologia).

· Al Museu d'Arqueologia de Catalunya es conserva, des de 1932, un mosaic romà procedent d'aquest sector de la ciutat.

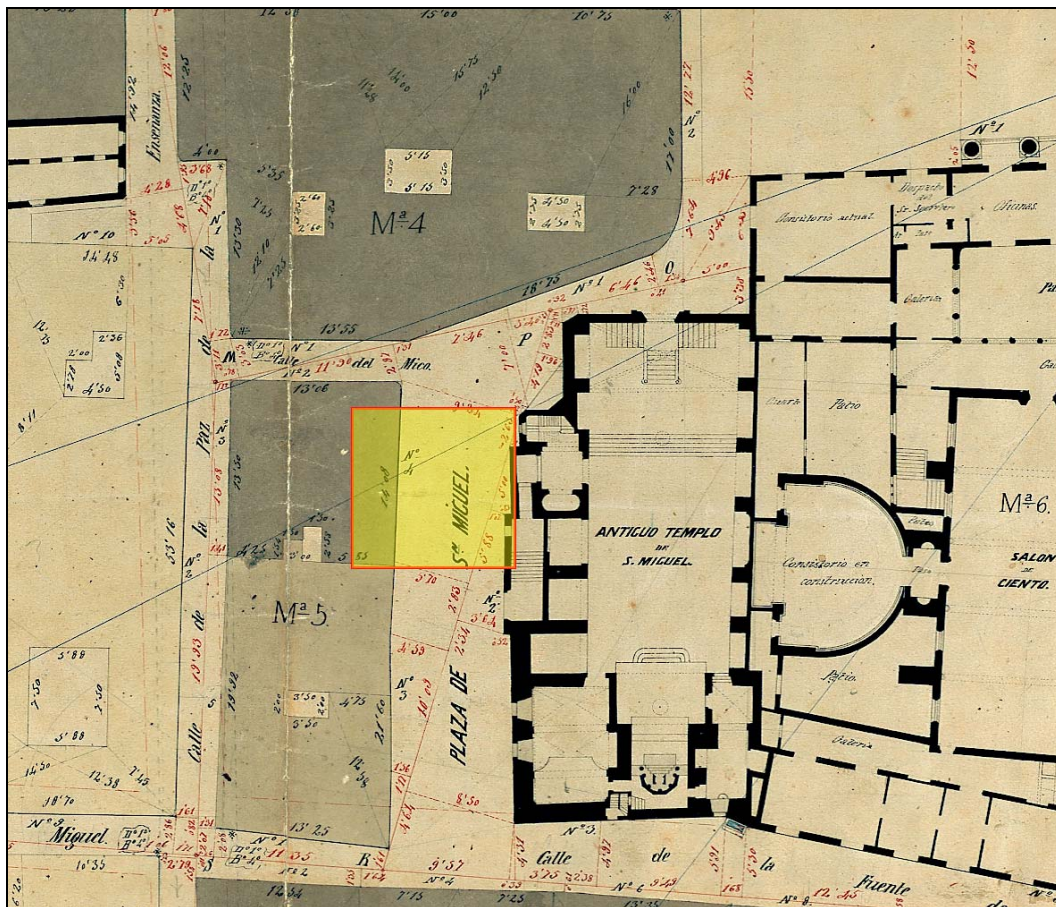
Sembla que aquest mosaic, decorat amb temes marins, provindria del sòl del *tepidarium* (sala d'aigua tèbia) del complex termal romà, i va ser reutilitzat com a paviment de la desapareguda església de Sant Miquel (BALIL 1960).

Malgrat que la primera notícia segura d'aquesta església és de mitjan segle X (any 951), resulta significatiu el reaprofitament de les estructures termals per construir un edifici de culte, procés que ha estat documentat en un bon nombre d'ocasions i ha portat alguns autors a realitzar estudis particulars sobre aquest fenomen (JIMÉNEZ i SALES 2004).



Vista del mosaic de les termes reutilitzat a l'església de Sant Miquel (Font: MAC)

- A partir del segle X es coneix en aquest sector de la ciutat una necròpolis relacionada amb l'església de Sant Miquel, reconstruïda a partir del segle XII i enderrocada el 1868.
- A partir d'aquest moment, es construïren diversos edificis d'habitatges que finalment foren enderrocats el 1967.



Indicació de l'àmbit d'intervenció sobre els quarterons de Garriga i Roca de 1858.

4- METODOLOGIA

D'acord amb el que marcava el projecte del Museu d'Història de la Ciutat es va efectuar mecànicament, a la part nord de la plaça, un sondeig de planta rectangular amb unes mesures de 9,58 m per 9,40 m d'amplada i una fondària d'uns 0,80 m.

En relació a la documentació de restes s'ha utilitzat el sistema d'excavació seqüencial desenvolupat per E. C. Harris (HARRIS 1991) i Andrea Carandini (CARANDINI 1997), assignant un número de Unitat Estratigràfica (U.E.) a cada estrat, estructura, retall o interestrat. La sistematització de les U.E. s'ha realitzat mitjançant la realització de fitxes per cadascuna d'elles.

La documentació gràfica de la intervenció ha estat completada amb seccions i el dibuix en planta de les estructures aparegudes a escala 1:20.

Els materials arqueològics recuperats han estat identificats amb una sigla amb el codi de la intervenció (011/11), el número de la Unitat Estratigràfica corresponent i un número diferencial en aquells materials que s'han considerat més rellevants.

Tanmateix, s'ha procedit a la corresponent documentació fotogràfica de les restes descobertes. Aquestes porten el mateix codi que la ceràmica (011/11) i, a més, el número d'inventari fotogràfic.

5- DESCRIPCIÓ DELS TREBALLS I RESULTATS OBTINGUTS

D'acord amb el que marcava el projecte del Museu d'Història de la Ciutat es va efectuar mecànicament, a la part nord de la plaça, un sondeig de planta rectangular a l'extrem nord de la plaça, amb unes mesures de 9,58 m per 9,40 m d'amplada i una fondària de 0,80 m. La ubicació i dimensions d'aquest sondeig corresponen al que es necessita per als fonaments del monument que s'ha d'aixecar en aquest punt.

- En primer lloc trobem el paviment d'asfalt u.e. 1000, nivell de circulació actual de la plaça, que en aquesta part es situa entre els 12,50 i els 12,62 msnm. Es recolza sobre un preparat de 15 cm de formigó u.e. 1001 i aquest, a la vegada, sobre una anivellació de 20 cm amb sauló u.e. 1002.

- Seguidament, a partir d'una cota al voltant dels 12,25 msnm, trobem un estrat d'anivellació d'argila gris u.e. 1003.

Aquest estrat presenta materials de diferents cronologies, des d'època contemporània (plàstics, material constructiu), moderna (ceràmica blava catalana) i fins i tot romana (*terra sigillata*). A més, s'ha pogut recollir una gran quantitat d'ossos humans, dispersos i sense connexió anatòmica,

La potència d'aquest estrat varia segons el punt del sondeig, passant de més de més de 40 cm a la banda sud a només 2 o 3 cm a la banda nord.

- En aquest punt es posen al descobert un conjunt d'estructures, totes corresponents a serveis d'època contemporània, com el tub de plàstic u.e. 1007, la caixa de formigó u.e. 1008, les canonades de ferro u.e. 1009 i 1010 i el cable de llum u.e. 1011; entre els que destaca un gran col·lector de formigó u.e. 1005 de secció circular amb 1,20 m de diàmetre, que travessa el sondeig en direcció nord – sud.

- A la banda est del col·lector u.e. 1005, cobert per l'estrat d'anivellació u.e. 1003, es troba un potent reompliment amb runa u.e. 1015, format per grans carreus de pedra i blocs de pilars de maons, i que s'estén fins més a sota de la cota d'afectació al voltant dels 11,80 msnm pel qual no s'ha documentat el seu final.

- Aquest reompliment de runa es lliura a un seguit d'estructures que es situen a la banda est del col·lector:

- Claveguera u.e. 1016, construïda amb maons i morter de calç amb orientació sud-oest / nord-est, amb unes mesures de 1,40 m de longitud documentada i 60 cm d'amplada (15 cm les parets i 30 cm la canalització). Presenta un gran bloc de pedra rectangular com a reforç de la coberta. Es troba a partir d'una cota superior de 12,33 msnm.



Vista des de l'est (esquerra) i des de l'oest (dreta) de la claveguera u.e. 1016 i el mur u.e. 1017.

Posteriorment aquesta claveguera va ser parcialment desmuntada de forma manual per possibilitar la construcció de la fonamentació del monument prevista pel projecte d'obra.

· Mur u.e. 1017, amb orientació sud-est / nord-oest en obra de pedres i morter de calç. Es documenta una longitud de 1,22 m amb una amplada de 50 cm, a partir d'una cota superior de 12,28 msnm. Al parament oest d'aquest mur es pot veure com l'amplada va augmentant progressivament formant un talús, per la qual cosa es pot suposar que possiblement formaria part d'un pou mort o fossa sèptica.

· Mur u.e. 1022, amb orientació sud-est / nord-oest en obra de pedres i morter de calç. Es troba a partir d'una cota superior de 11,94 msnm, amb una amplada de 68 cm i una longitud documentada de 2 m, encara que continua més cap al nord a una cota lleugerament més baixa.

Per la seva situació i orientació sembla que es tractaria del mur de façana est de l'illa d'edificis que ocupava la plaça a mitjan segle XIX i va ser enderrocada el 1967.

· Aquest últim mur es recolza pel seu parament est a una estructura de planta quadrada u.e. 1024 d' 1 m de costat, construïda en obra de maçoneria amb carreus de pedra allargats (50 x 15 cm) units amb un morter de calç de color ataronjat.

Aquesta estructura serveix de fonamentació per a la base d'una columna u.e. 1023 de pedra que es conserva a la part superior de l'estructura integrada a la construcció.

La base de la columna és de secció circular, de 41 cm de diàmetre a la part superior, i exteriorment presenta una petita motllura a la part inferior on assoleix el seu diàmetre màxim amb 51 cm. Es conserva en una alçada de 17 cm, a partir dels 12,05 msnm.

El tipus de carreu allargat utilitzat en la fonamentació u.e. 1024 resulta característic en construccions del segle XVII, únic element que tenim per proposar una datació de l'estructura, encara que la columna u.e. 1023 podria estar reaprofitada i tenir un origen romà.



Vista des de l'est (esquerra) i des del sud (dreta) de la columna u.e. 1023 sobre la fonamentació u.e. 1024 amb el mur de façana u.e. 1022 i la claveguera u.e. 1025.

- Donat que només s'havia descobert la part superior d'aquestes estructures, i per permetre una documentació més amplia, es va decidir realitzar un petit sondeig quadrat de 1,5 m de costat recolzat a la part est de les mateixes, extraient una part més del reompliment de runa u.e. 1015.

El resultat va ser, per una banda, la possibilitat de documentar més acuradament les estructures descrites i, per altra, la troballa d'una nova claveguera u.e. 1025 de la que només es va destapar la part superior de la seva coberta de pedres i morter de calç (a 11,67 msnm), de 50 cm d'amplada i orientació sud-est / nord-oest.

- Per altra part, passant a la banda est del col·lector u.e. 1005, sembla que es produeix una diferència a la seqüència estratigràfica, ja que aquí no trobaríem el reompliment de runa u.e. 1015 sinó, a partir dels 12,35 msnm, un estrat argilós u.e. 1020, que no ha estat excavat per trobar-se per sota de la cota d'afectació.

Així, a aquesta banda del col·lector u.e. 1005 i també cobertes per l'estrat d'anivellació u.e. 1003, s'han pogut documentar les següents estructures:

- Claveguera u.e. 1018, situada a la cantonada nord del sondeig amb orientació nord-est / sud-oest, les parets i la base construïdes amb maons lligats amb morter de calç i la coberta formada per grans blocs rectangulars de pedres. Presenta una longitud documentada de 1,60 m (encara que continua cap a l'est més enllà del límit del sondeig), una amplada de 90 cm (25 cm les parets i 40 cm de canalització) i una alçada de 74 cm (entre els 12,35 i els 11,61 msnm). Aquesta claveguera es troba tallada pel seu extrem oest per la trinxera del col·lector u.e. 1005, sense que s'hagi documentat continuïtat a l'altra banda del col·lector.



Vista des de l'oest de la claveguera u.e. 1018 amb la seva coberta de pedres i una vegada excavat el seu interior.

Per possibilitar la pròpia metodologia de treball arqueològic i la realització del projecte d'obra, es va fer necessari el desmuntatge manual de la seva coberta de pedres.

- Mur u.e. 1021, construït amb pedres i morter de calç amb orientació nord-oest / sud-est, de 60 cm de longitud i una amplada documentada de 30 cm, que es troba a partir d'una cota superior de 12,17 msnm.

Sembla que per la seva ubicació i orientació podria correspondre a una part d'un mur de l'antiga església de Sant Miquel, encara que és molt difícil

d'assegurar per la seva documentació molt parcial, al situar-se just sota el perfil est del sondeig.



Vista des del sud del mur u.e. 1021 (esquerra) i vista general del sondeig des del nord una vegada protegides les estructures amb geotèxtil.

Finalment, una vegada finalitzats els treballs d'excavació, es van protegir totes les estructures descobertes cobrint-les amb geotèxtil.

Posteriorment, segons contemplava el projecte de l'obra, es va realitzar el rebliment indefinit amb formigó de les estructures descobertes, treballs que es van realitzar sense el corresponent control arqueològic ja que no es va donar el previ avis acordat a la direcció de la intervenció arqueològica.



Vista general final des de l'est de la cala una vegada reomplerta amb formigó.

6- CONCLUSIONS

Els treballs desenvolupats entre els dies 23 de maig i 3 de juny de 2011 a l'actuació arqueològica preventiva a la plaça de Sant Miquel de la ciutat de Barcelona, han donat un resultat positiu en la documentació d'estructures arqueològiques conservades.

- En primer lloc s'ha d'indicar que tots els estrats excavats corresponen a època contemporània i es relacionen o bé amb nivells de reompliment i anivellació, o bé amb la instal·lació de serveis que han afectat profundament la zona (especialment un gran col·lector de desguàs).

Així, es constata una diferència en l'estratigrafia en funció de la seva situació respecte a aquest col·lector:

La zona a l'oest del col·lector ja va ser excavada a les intervencions arqueològiques desenvolupades entre els anys 1968 i 1971 (PALLARÉS 1969) i, posteriorment, va ser reomplerta amb runa. Desconeixem com pot haver afectat això a la conservació de les restes romanes situades a sota.

En aquest sentit, una intervenció arqueològica desenvolupada l'any 1988 a la qual es va procedir a la neteja i documentació de les estructures termals exhumades a l'excavació de l'any 1968 (concretament a l'àrea dels *caldaria*) ja va permetre observar l'estat precari de conservació de les estructures arquitectòniques, algunes molt afectades pel sistema de cobriment emprat (GRANADOS, MIRÓ, PUIG i RAYA 1993).

Sembla que la zona a l'est del col·lector va quedar fora de l'àrea d'intervenció d'aquesta excavació arqueològica però, malgrat això, sembla que la construcció del col·lector va significar la remoció sense control arqueològic de l'estratigrafia d'aquesta banda, sense que puguem saber si aquesta afectació haurà arribat fins al nivell de les restes romanes.

Aquesta remoció explica que en aquesta part hi trobem ceràmiques modernes i romanes barrejades amb plàstics o burilles, i la presència de gran quantitat d'ossos humans (provinents segurament de la necròpolis relacionada amb l'església de Sant Miquel i coneguda des del segle x).

- Quant a les estructures descobertes s'ha de valorar que la documentació de les mateixes ha estat sempre de manera molt parcial, limitant-se només a la part superior de les mateixes i no sempre en tota la seva extensió. Això, juntament amb la manca de relació amb una estratigrafia arqueològica conservada, fa que els elements dels que es disposa tant per la seva datació cronològica com per la seva identificació funcional siguin molt escassos.

- Per una banda es documenta un mur que, per la seva situació i orientació, creiem que es pot relacionar amb l'antiga església de Sant Miquel.

- Per altra banda, podem agrupar un conjunt d'estructures (mur de façana, clavegueres i pou mort) que, per la seva situació i orientació, sembla que corresponen a l'antiga illa de cases que delimitava aquesta part nord de la plaça i que va ser enderrocada l'any 1967.

Si bé és segur que aquestes estructures serien presents des de mitjan segle XIX, algunes podrien tenir el seu origen a l'època moderna (segles XVII-XVIII), com ja es va documentar que va succeir amb l'illa de cases situada al sud de la plaça (RAYA i MIRÓ 1991).

- Finalment situem una columna de pedra recolzada sobre una fonamentació quadrada que, per les característiques dels elements constructius, podem situar a l'època moderna (probablement al segle XVII); encara que la columna podria estar reutilitzada i tenir el seu origen a l'època romana, fenomen que ja ha estat documentat anteriorment amb altres elements en aquest sector de la ciutat, com el paviment de les termes romanes reutilitzat a l'antiga església de Sant Miquel (BALIL 1960).

8- BIBLIOGRAFIA

- BALIL ILLANA, Alberto (1960): El mosaico romano de la iglesia de San Miguel, a *Cuadernos de Arqueología e Historia de la Ciudad* nº 1, Museo de Historia de la Ciudad, Barcelona, pàg. 21-74.
- BELTRÁN DE HEREDIA BERCERO, Julia (Dir.) (2001): *Les restes arqueològiques de la plaça del Rei de Barcelona. De Barcino a Barcinona (segles I – VII)*, Museu d'Història de la Ciutat, Barcelona.
- BLASCO, Mónica; CEBRIÀ, Artur i altres (1992): *L'arqueologia a Ciutat Vella 1983 – 1991*, Servei d'Arqueologia de la Ciutat, Barcelona.
- CARANDINI, Andrea (1997): *Historias en la tierra. Manual de excavación arqueológica*, Ed. Crítica, Barcelona.
- GRANADOS GARCÍA, Josep Oriol; MANERA, Esperanza i SOL VALLÉS, Joaquina (1977): Notas sobre Barcelona: sector B de la plaza de San Miguel, *XIV Congreso Nacional de Arqueología (Vitoria, 1975)*, Secretaría General de los Congresos Arqueológicos Nacionales: Universidad de Zaragoza, Zaragoza, pàg. 1105-1112.
- GRANADOS GARCÍA, Josep Oriol; MIRÓ JUÁREZ, Beatriu, PUIG VERDAGUER, Ferran i RAYA DE CÁRDENAS, Maria (1993): Plaça de Sant Miquel, Època romana – Antiguitat Tardana. Campanyes 1982-1989, *Col·lecció d'Anuaris d'Intervencions Arqueològiques a Catalunya nº 1*, Servei d'Arqueologia - Direcció General del Patrimoni Cultural de la Generalitat de Catalunya, Barcelona, pàg. 104-105.
- HARRIS, Edward C. (1991): *Principios de estratigrafía arqueológica*, Ed. Crítica, Barcelona.
- JIMÉNEZ SÁNCHEZ, Juan Antonio i SALES CARBONELL, Jordina (2004): Termas e iglesias durante la antigüedad tardía: ¿reutilización arquitectónica o conflicto religioso? Algunos ejemplos hispanos, en *Antigüedad y cristianismo XXI*, Universidad de Murcia, Murcia, pàg. 185-201.
- MIRÓ ALAIX, Carme i PUIG VERDAGUER, Ferran (2000): Edificios termales públicos y privados en *Barcino*, en *Termas romanas en el Occidente del Imperio. Coloquio internacional*, Gijón, pàg. 171-178.
- PALLARÉS SALVADOR, Francesca (1969): Las excavaciones de la plaza de San Miguel y la topografía romana de Barcino, en *Cuadernos de Arqueología e*

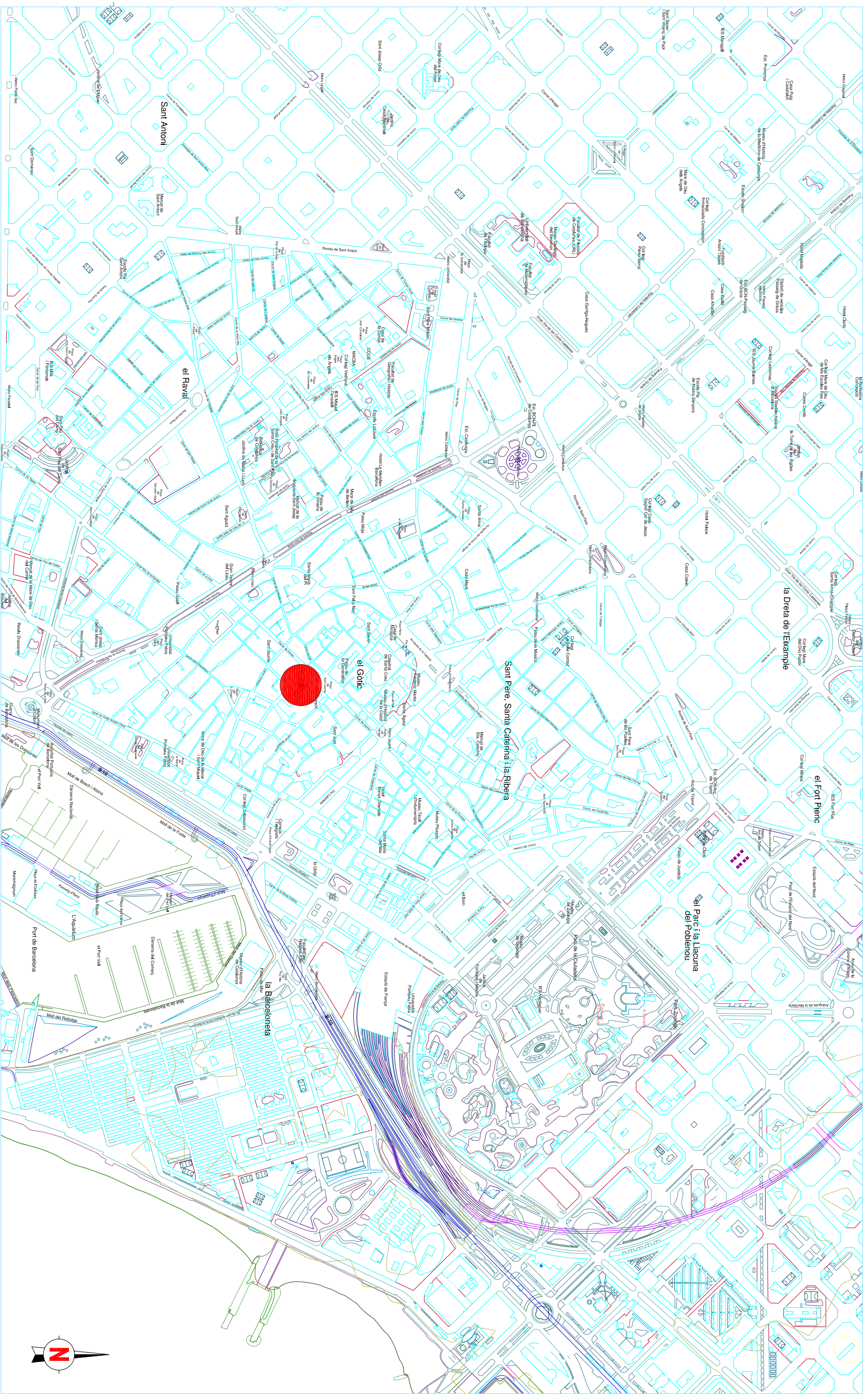
Historia de la Ciudad nº 13, Museo de Historia de la Ciudad, Barcelona, pàg. 5-42.

- RAYA DE CÁRDENAS, Maria i MIRÓ JUÁREZ, Beatriu (1991): Excavació arqueològica a la plaça de Sant Miquel, *Tribuna d'Arqueologia 1989-1990*, Departament de Cultura de la Generalitat de Catalunya, Barcelona, pàg. 157-158.
- VENTAYOL, A; PALAU, J. i ROCA, A. (2002): El contexto geotérmico de la ciudad de Barcelona, en *Ingeniería del Terreno. Ingeoter núm. 1*, U.D. Proyectos. E.T.S.I. Minas U.P.M, Madrid.
- VERRIÉ, Frederic Pau; ADROER TASSIS Ana M^a i RODÀ DE LLANZA, Isabel (1973): Actividades arqueológicas del Museo de Historia de la Ciudad en los últimos cinco años (1966-1970), *XII Congreso Nacional de Arqueología (Jaen, 1971)*, Secretaría General de los Congresos Arqueológicos Nacionales: Universidad de Zaragoza, Zaragoza, pàg. 769-786.

- Planimetria

- Llistat planimètric

- Plànol 1- Plànol de situació (1:10.000)
- Plànol 2- Plànol de situació (1:500)
- Plànol 3- Planta en detall (1:50)
- Plànol 4- Secció SO-NE (1:20)



DIRECCIÓ ARQUEOLÒGICA

Daniel Giner Iranzo

AUTORS

Rafael Piera Catalán



INTERVENCIÓ

Plaça de Sant Miquel - 01/1/11
 Barcelona (Barcelonès)

NOM DEL PLÀNOL

Plànol situació

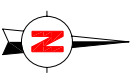
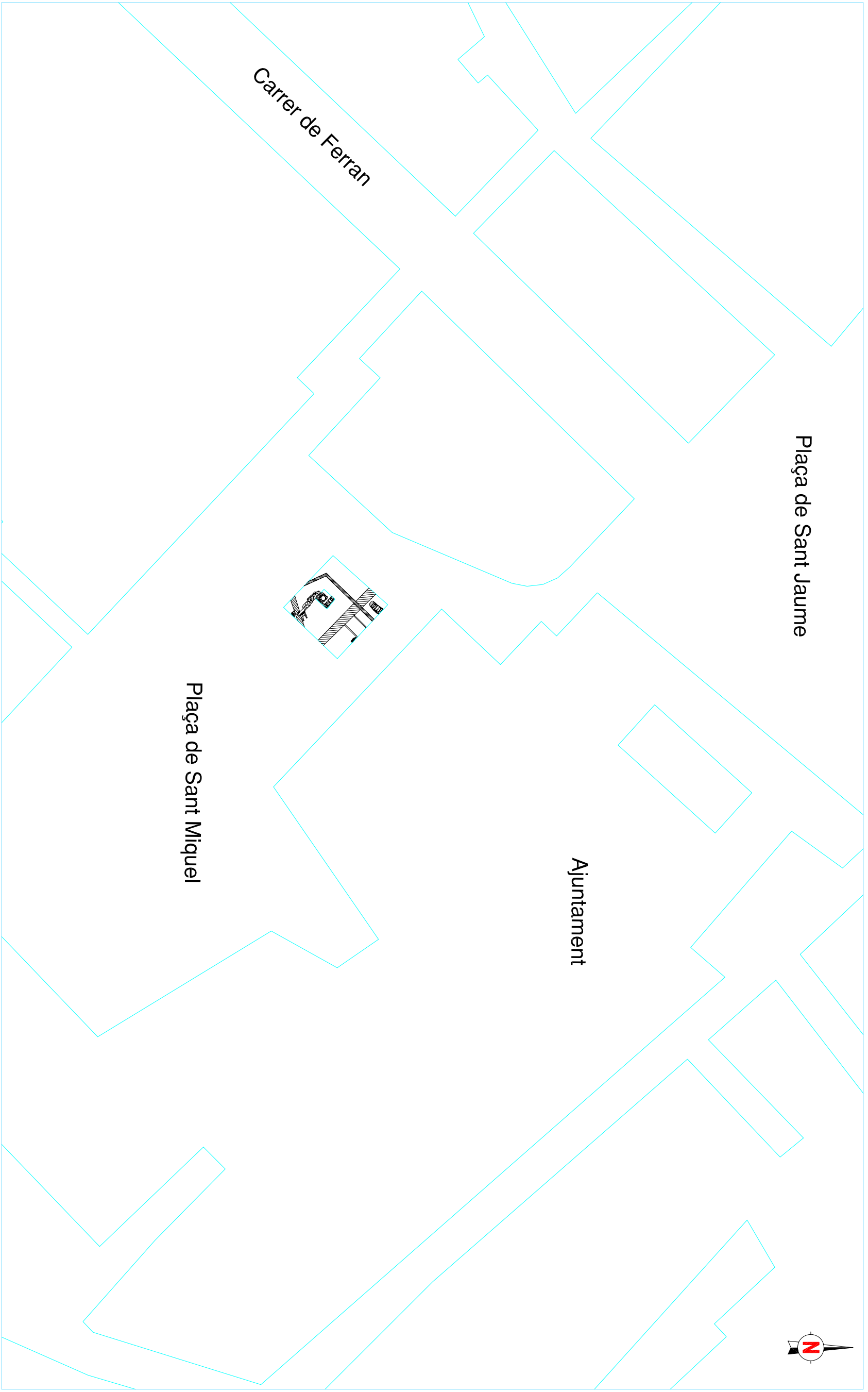
Núm.

1

DIN A3 Escala: 1:10000



Data: Juny 2011



Plaça de Sant Jaume

Ajuntament

Carrer de Ferran

Plaça de Sant Miquel

DIRECCIÓ ARQUEOLÒGICA

Daniel Giner Iranzo

AUTORS

Rafael Piera Catalán



DIN A3 Escala: 1:500

INTERVENCIÓ

Plaça de Sant Miquel - 01/1/11
Barcelona (Barcelonès)

NOM DEL PLÀNOL

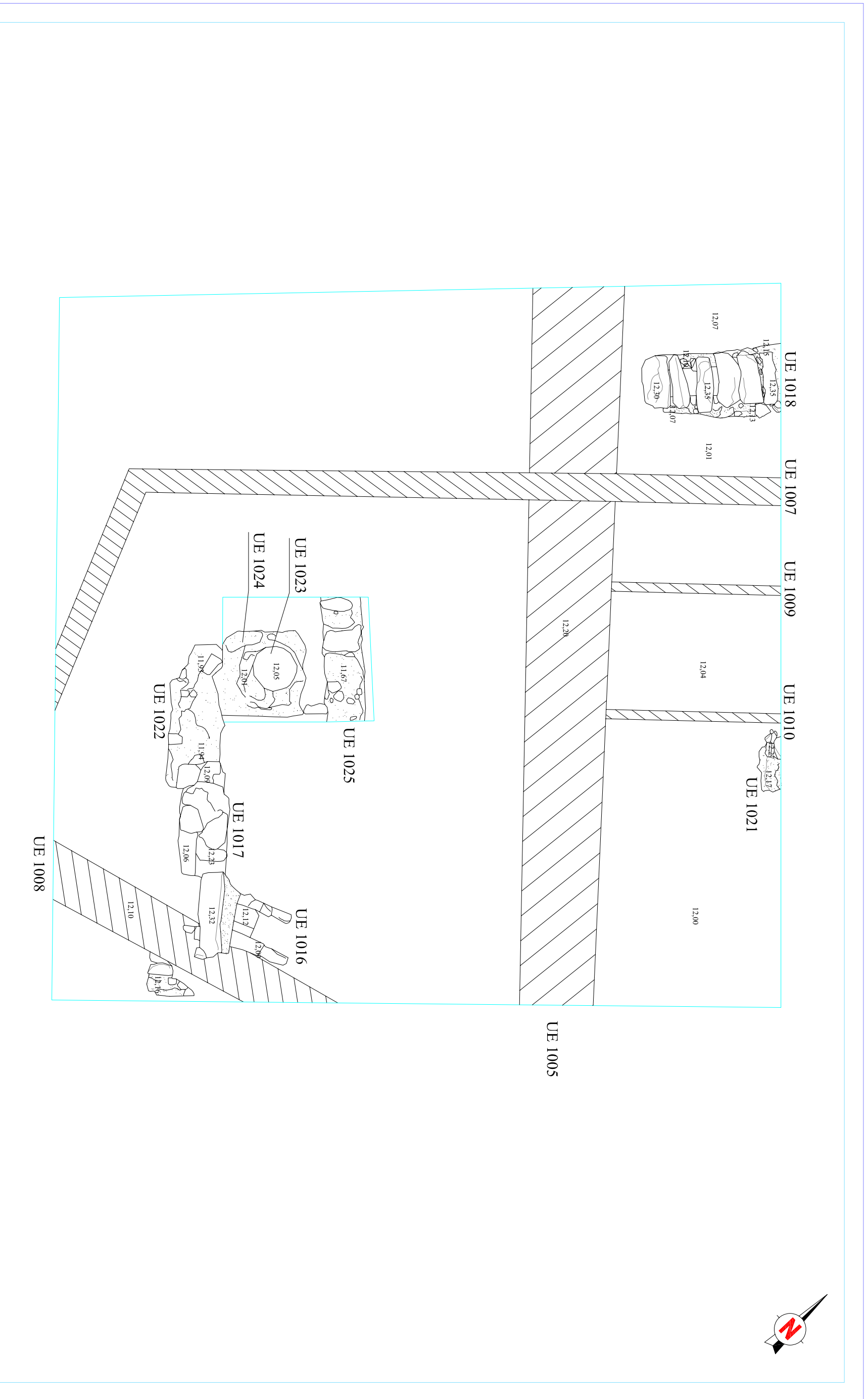
Plànol situació

Núm.

2



Data: Juny 2011



DIRECCIÓ ARQUEOLÒGICA

Daniel Giner Iranzo

AUTORS

Rafael Piera Catalán

OCODEX
ARQUEOLOGIA I PATRIMONI

DIN A3 Escala: 1:50



INTERVENCIÓ

Plaça de Sant Miquel - 01/1/11
Barcelona (Barcelonès)

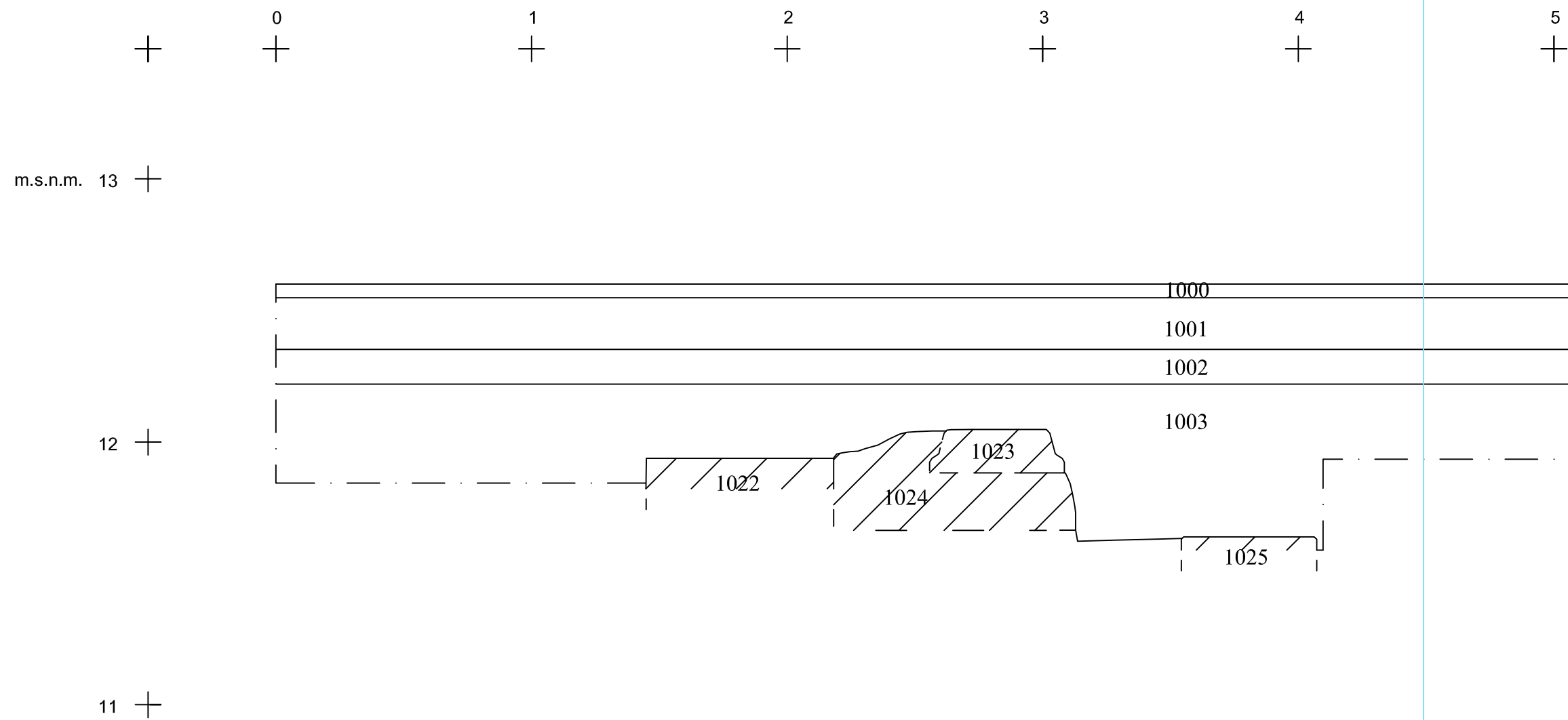
NOM DEL PLÀNOL

Planta detall

Núm.

3

Data: Juny 2011



DIRECCIÓ ARQUEOLÒGICA
Daniel Giner Iranzo

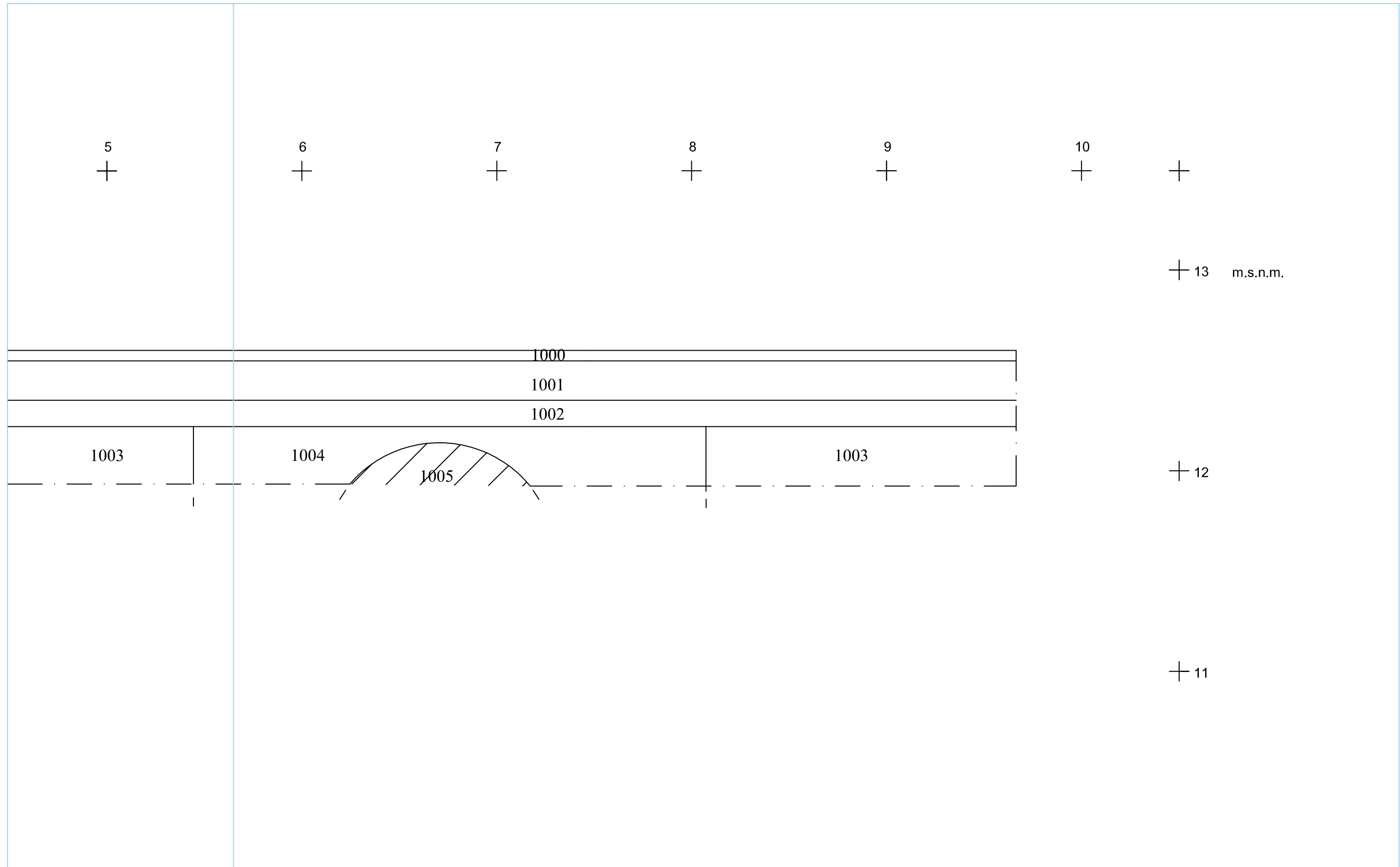
AUTOR
Daniel Giner Iranzo

CODEX
ARQUEOLOGIA I PATRIMONI
DIN A3 Escala: 1:20

INTERVENCIÓ
Plaça de Sant Miquel - 011/11
Barcelona (Barcelonès)

NOM DEL PLÀNOL
Secció SO-NE
Data: Juny 2011

Núm.
4.1



DIRECCIÓ ARQUEOLÒGICA

Daniel Giner Iranzo

AUTOR

Daniel Giner Iranzo



DIN A3 Escala: 1:20

INTERVENCIÓ

Plaça de Sant Miquel - 011/11
Barcelona (Barcelonès)



NOM DEL PLÀNOL

Secció SO-NE

Data: Juny 2011

Núm.

4.2

- Fitxes de registre de les unitats estratigràfiques

Definició UE		Textura		Composició		Sector	
Estructura		Compacta		Geològica		1000	
		Color		Orgànica		Zona	
		Negre		Artificial		Foto. Plan.	
Relacions Físiques		Igual a		Datació		Criteri datació	
Cobreix a		Cobert per		Interpretació s. XX			
Farceix a		Farcit per		Paviment d'asfalt actual de la plaça.			
Talla a		Tallat per		Observacions			
Es recolza en 1001		Se li recolza		Afecció No <input type="checkbox"/> Si <input type="checkbox"/> % <input type="checkbox"/> Tipus <input type="checkbox"/>		1	
Es lliura		Se li lliura		Cotes Sup. 12,62 / 12,50 Cotes Inf. 12,57 / 12,45		2	
						3	
						4	
						5	
						6	
						8	
						9	
						10	
						11	
						12	
						13	
						17	
						50	

Definició UE		Textura		Composició		Sector	
Estrat		Compacta		Geològica		1001	
		Color		Orgànica		Zona	
		Gris		Artificial		Foto. Plan.	
Relacions Físiques		Igual a		Datació		Criteri datació	
Cobreix a 1002		Cobert per		Interpretació s. XX			
Farceix a		Farcit per		Preparat de formigó del paviment u.e. 1000			
Talla a		Tallat per		Observacions			
Es recolza en		Se li recolza 1000		Afecció No <input type="checkbox"/> Si <input type="checkbox"/> % <input type="checkbox"/> Tipus <input type="checkbox"/>		1	
Es lliura		Se li lliura		Cotes Sup. 12,57 / 12,45 Cotes Inf. 12,40 / 12,28		2	
						3	
						4	
						5	
						6	
						7	
						8	
						9	
						10	
						11	
						12	
						13	
						17	

Definició UE		Textura		Composició		Sector	
Estrat		Compacta		Geològica		1002	
		Color		Orgànica		Zona	
		Groc		Artificial		Foto. Plan.	
Relacions Físiques		Igual a		Datació		Criteri datació	
Cobreix a 1003		Cobert per 1001		Interpretació s. XX			
Farceix a		Farcit per		Anivellació amb sauló de preparació per al paviment u.e. 1000			
Talla a		Tallat per		Observacions			
Es recolza en		Se li recolza		Afecció No <input type="checkbox"/> Si <input type="checkbox"/> % <input type="checkbox"/> Tipus <input type="checkbox"/>		1	
Es lliura		Se li lliura		Cotes Sup. 12,40 / 12,28 Cotes Inf. 12,27 / 12,15		2	
						3	
						4	
						5	
						6	
						7	
						8	
						9	
						10	
						11	
						12	
						13	
						17	

Definició UE		Textura		Composició		Sector		1003	
Estrat		Compacta		Geològica Argila		Zona		Foto. Plan.	
		Color Marró Gris		Orgànica Ossos				6	
				Artificial material constructiu, ceràmica, plàstics				7	
Relacions Físiques		Igual a		Datació		Criteri datació		8	
Cobreix a		Cobert per		Interpretació s. XX				9	
1004-1015-1016-1017-1018-		1002		Anivellació de la plaça amb argila.				10	
Farceix a		Farcit per		Observacions				11	
Talla a		Tallat per						12	
Es recolza en		Se li recolza						13	
Es lliura		Se li lliura		Afecció No <input type="checkbox"/> Si <input type="checkbox"/> % <input type="checkbox"/> Tipus <input type="checkbox"/>				17	
				Cotes Sup. 12,27 / 12,15		Cotes Inf. <input type="text"/>		50	

Definició UE		Textura		Composició		Sector		1004	
Estrat		Compacta		Geològica Argila		Zona		Foto. Plan.	
		Color Marró Fosc		Orgànica					
				Artificial material constructiu, plàstics					
Relacions Físiques		Igual a		Datació		Criteri datació			
Cobreix a		Cobert per		Interpretació s. XX					
1005		1003		Reompliment de la trinxera de fonamentació u.e. 1006 del col·lector u.e. 1005					
Farceix a		Farcit per		Observacions					
1006									
Talla a		Tallat per							
Es recolza en		Se li recolza		Afecció No <input type="checkbox"/> Si <input type="checkbox"/> % <input type="checkbox"/> Tipus <input type="checkbox"/>					
Es lliura		Se li lliura		Cotes Sup. 12,40 / 12,15		Cotes Inf. <input type="text"/>			

Definició UE		Textura		Composició		Sector		1005	
Estructura				Geològica		Zona		Foto. Plan.	
		Color		Orgànica				9	
				Artificial formigó				12	
Relacions Físiques		Igual a		Datació		Criteri datació		13	
Cobreix a		Cobert per		Interpretació s. XX				14	
1006		1004		Col·lector de formigó.				15	
Farceix a		Farcit per		Observacions				16	
Talla a		Tallat per						17	
Es recolza en		Se li recolza						42	
Es lliura		Se li lliura		Afecció No <input type="checkbox"/> Si <input type="checkbox"/> % <input type="checkbox"/> Tipus <input type="checkbox"/>				43	
				Cotes Sup. 12,20 / 12,16		Cotes Inf. <input type="text"/>		47	
								48	
								49	
								50	

Definició UE		Textura		Composició		Sector		1006	
Retall/Interestrat		<input type="text"/>		Geològica <input type="text"/>		<input type="text"/>		Foto. Plan.	
		Color <input type="text"/>		Orgànica <input type="text"/>		Zona <input type="text"/>			
		<input type="text"/>		Artificial <input type="text"/>		<input type="text"/>			
Relacions Físiques		Igual a		Datació		Criteri datació			
Cobreix a		Cobert per		Interpretació s. XX <input type="text"/>		<input type="text"/>			
Farceix a		Farcit per		Trinxera de fonamentació del col·lector u.e. 1005.					
Talla a		Tallat per		Observacions		<input type="text"/>			
1015-1018-1019-1020									
Es recolza en		Se li recolza		Afecció No <input type="checkbox"/> Si <input type="checkbox"/> % <input type="text"/> Tipus <input type="text"/>					
Es lliura		Se li lliura		Cotes Sup. 12,40 / 12,15		Cotes Inf. <input type="text"/>			

Definició UE		Textura		Composició		Sector		1007	
Estructura		<input type="text"/>		Geològica <input type="text"/>		<input type="text"/>		Foto. Plan.	
		Color <input type="text"/>		Orgànica <input type="text"/>		Zona <input type="text"/>			
		<input type="text"/>		Artificial <input type="text"/>		<input type="text"/>			
Relacions Físiques		Igual a		Datació		Criteri datació			
Cobreix a		Cobert per		Interpretació s. XX <input type="text"/>		<input type="text"/>			
Farceix a		Farcit per		Tub groc de serveis de llum					
Talla a		Tallat per		Observacions		<input type="text"/>			
				2 tubs de 12 cm de diàmetre.					
Es recolza en		Se li recolza		Orientació S-N.					
Es lliura		Se li lliura		Afecció No <input type="checkbox"/> Si <input type="checkbox"/> % <input type="text"/> Tipus <input type="text"/>					
				Cotes Sup. 12,22		Cotes Inf. 12,10			

Definició UE		Textura		Composició		Sector		1008	
Estructura		<input type="text"/>		Geològica <input type="text"/>		<input type="text"/>		Foto. Plan.	
		Color <input type="text"/>		Orgànica <input type="text"/>		Zona <input type="text"/>			
		<input type="text"/>		Artificial <input type="text"/>		<input type="text"/>			
Relacions Físiques		Igual a		Datació		Criteri datació			
Cobreix a		Cobert per		Interpretació s. XX <input type="text"/>		<input type="text"/>		8	
		1003		Caixa de formigó de servei de llum				22	
Farceix a		Farcit per		Observacions		<input type="text"/>		23	
Talla a		Tallat per						24	
Es recolza en		Se li recolza						31	
1016								34	
Es lliura		Se li lliura		Afecció No <input type="checkbox"/> Si <input type="checkbox"/> % <input type="text"/> Tipus <input type="text"/>				36	
				Cotes Sup. 12,13		Cotes Inf. <input type="text"/>			

Definició UE		Textura		Composició		Sector		1009	
Estructura				Geològica				Foto. Plan.	
		Color		Orgànica		Zona			
				Artificial		ferro			
Relacions Físiques		Igual a		Datació		Criteri datació			
Cobreix a		Cobert per		Interpretació		s. XX			
		1003		Canalització de ferro.					
Farceix a		Farcit per		Observacions					
Talla a		Tallat per		2 canonades de 10 cm de diàmetre.					
Es recolza en		Se li recolza		Afecció No		Si		%	
1005								Tipus	
Es lliura		Se li lliura		Cotes Sup.		12,15		Cotes Inf.	
								12,05	

Definició UE		Textura		Composició		Sector		1010	
Estructura				Geològica				Foto. Plan.	
		Color		Orgànica		Zona		8	
				Artificial					
Relacions Físiques		Igual a		Datació		Criteri datació			
Cobreix a		Cobert per		Interpretació		s. XX			
		1003		Cable de servei de llum.					
Farceix a		Farcit per		Observacions					
Talla a		Tallat per		Orientació E-O.					
Es recolza en		Se li recolza		Afecció No		Si		%	
1005								Tipus	
Es lliura		Se li lliura		Cotes Sup.		12,15		Cotes Inf.	

Definició UE		Textura		Composició		Sector		1011	
Estructura				Geològica				Foto. Plan.	
		Color		Orgànica		Zona			
				Artificial					
Relacions Físiques		Igual a		Datació		Criteri datació			
Cobreix a		Cobert per		Interpretació		s. XX			
		1003		Cable de servei de llum					
Farceix a		Farcit per		Observacions					
Talla a		Tallat per		Orientació N-S.					
Es recolza en		Se li recolza		Afecció No		Si		%	
								Tipus	
Es lliura		Se li lliura		Cotes Sup.		12,28		Cotes Inf.	

Definició UE		Textura		Composició		Sector		1015	
Estrat		Solta		Geològica		Zona		Foto. Plan.	
		Color		Orgànica				6	
				Artificial		material constructiu, pedres		7	
Relacions Físiques		Igual a		Datació		Criteri datació		9	
Cobreix a		Cobert per		Interpretació		s. XX		10	
		1003		Nivell d'enderroc.				11	
Farceix a		Farcit per		Observacions					
Talla a		Tallat per		Afecció		No <input type="checkbox"/> Si <input type="checkbox"/> % <input type="checkbox"/> Tipus <input type="checkbox"/>			
		1006		Cotes Sup.		12,40		Cotes Inf.	
Es recolza en		Se li recolza							
Es lliura		Se li lliura							
1022-1024									

Definició UE		Textura		Composició		Sector		1016	
Estructura				Geològica		Zona		Foto. Plan.	
		Color		Orgànica				8	
				Artificial		pedres, material constructiu, morter		22	
Relacions Físiques		Igual a		Datació		Criteri datació		23	
Cobreix a		Cobert per		Interpretació		Modern-Contemp		24	
		1003		Claveguera.				25	
Farceix a		Farcit per		Observacions				26	
				Coberta de pedres i parets de maons i morter de calç.				27	
Talla a		Tallat per						28	
								29	
Es recolza en		Se li recolza		Afecció		No <input type="checkbox"/> Si <input type="checkbox"/> % <input type="checkbox"/> Tipus <input type="checkbox"/>		30	
1017		1008		Cotes Sup.		12,33		31	
Es lliura		Se li lliura						34	
								36	
								39	

Definició UE		Textura		Composició		Sector		1017	
Estructura				Geològica		Zona		Foto. Plan.	
		Color		Orgànica				22	
				Artificial		pedres, morter		23	
Relacions Físiques		Igual a		Datació		Criteri datació		24	
Cobreix a		Cobert per		Interpretació		Modern-Contemp		25	
		1003		Pou mort.				26	
Farceix a		Farcit per		Observacions				27	
								28	
Talla a		Tallat per						29	
								30	
Es recolza en		Se li recolza		Afecció		No <input type="checkbox"/> Si <input type="checkbox"/> % <input type="checkbox"/> Tipus <input type="checkbox"/>		31	
1022		1016		Cotes Sup.		12,28		34	
Es lliura		Se li lliura						36	
								38	
								39	

Definició UE		Textura	Composició		Sector	1018
Estructura		<input type="text"/>	Geològica	<input type="text"/>	<input type="text"/>	
		Color	Orgànica	<input type="text"/>	Zona	Foto. Plan.
		<input type="text"/>	Artificial	pedres, material constructiu, morter	<input type="text"/>	12
Relacions Físiques		Igual a	Datació		Criteri datació	
Cobreix a	Cobert per		Interpretació		Modern-Contemp	<input type="text"/>
	1003		Claveguera.			13
Farceix a	Farcit per		Observacions			14
1019			Coberta de pedres i parets de maons i morter de calç.			15
Talla a	Tallat per		Orientació E-O.			16
	1006		Afecció No <input type="checkbox"/> Si <input type="checkbox"/> % <input type="text"/> Tipus <input type="text"/>			17
Es recolza en	Se li recolza		Cotes Sup. 12,35		Cotes Inf. 11,61	42
Es lliura	Se li lliura					43
						44
						45
						46
						47
						48
						49

Definició UE		Textura	Composició		Sector	1019
Retall/Interestrat		<input type="text"/>	Geològica	<input type="text"/>	<input type="text"/>	
		Color	Orgànica	<input type="text"/>	Zona	Foto. Plan.
		<input type="text"/>	Artificial	<input type="text"/>	<input type="text"/>	12
Relacions Físiques		Igual a	Datació		Criteri datació	
Cobreix a	Cobert per		Interpretació		Modern-Contemp	<input type="text"/>
			Trinxera de fonamentació de la claveguera u.e. 1018.			13
Farceix a	Farcit per		Observacions			14
	1018					15
Talla a	Tallat per		Afecció No <input type="checkbox"/> Si <input type="checkbox"/> % <input type="text"/> Tipus <input type="text"/>			16
	1006		Cotes Sup. 12,07 / 12,01		Cotes Inf. <input type="text"/>	17
Es recolza en	Se li recolza					44
Es lliura	Se li lliura					45
						46
						47
						48
						49
						61
						62

Definició UE		Textura	Composició		Sector	1020
Estrat		<input type="text"/>	Geològica	Argila	<input type="text"/>	
		Color	Orgànica	<input type="text"/>	Zona	Foto. Plan.
		<input type="text"/>	Artificial	ceràmica	<input type="text"/>	12
Relacions Físiques		Igual a	Datació		Criteri datació	
Cobreix a	Cobert per		Interpretació		Moderna	<input type="text"/>
	1003		Estrat tallat per la trinxera de la claveguera u.e. 1018.			13
Farceix a	Farcit per		Observacions			14
						15
Talla a	Tallat per		Afecció No <input type="checkbox"/> Si <input type="checkbox"/> % <input type="text"/> Tipus <input type="text"/>			16
	1006-1019		Cotes Sup. 12,07 / 12,01		Cotes Inf. <input type="text"/>	17
Es recolza en	Se li recolza					44
Es lliura	Se li lliura					45
						46
						47
						48
						49
						61
						62

Definició UE		Textura	Composició		Sector	1021	
Estructura		<input type="text"/>	Geològica	<input type="text"/>	<input type="text"/>	Foto. Plan.	
		Color	Orgànica	<input type="text"/>	Zona		
		<input type="text"/>	Artificial	pedres, morter	<input type="text"/>	18	
Relacions Físiques		Igual a		Datació	Criteri datació	19	
Cobreix a	Cobert per			Interpretació	Modern-Contemp	20	
Farceix a	Farcit per			Mur.	<input type="text"/>	21	
Talla a	Tallat per			Observacions		42	
Es recolza en	Se li recolza			Orientació N-S.		43	
Es lliura	Se li lliura			Afecció No <input type="checkbox"/> Si <input type="checkbox"/> % <input type="text"/> Tipus <input type="text"/>			
				Cotes Sup. 12,17	Cotes Inf. <input type="text"/>		

Definició UE		Textura	Composició		Sector	1022	
Estructura		<input type="text"/>	Geològica	<input type="text"/>	<input type="text"/>	Foto. Plan.	
		Color	Orgànica	<input type="text"/>	Zona		
		<input type="text"/>	Artificial	pedres, morter	<input type="text"/>	22	
Relacions Físiques		Igual a		Datació	Criteri datació	23	
Cobreix a	Cobert per			Interpretació	Modern-Contemp	24	
Farceix a	Farcit per			Mur.	<input type="text"/>	25	
Talla a	Tallat per			Observacions		26	
Es recolza en	Se li recolza			Orientació E-O.		27	
Es lliura	Se li lliura			Afecció No <input type="checkbox"/> Si <input type="checkbox"/> % <input type="text"/> Tipus <input type="text"/>		28	
				Cotes Sup. 11,94	Cotes Inf. <input type="text"/>	29	
						30	
						31	
						32	
						33	
						34	
						35	
						36	
						37	
						38	

Definició UE		Textura	Composició		Sector	1023	
Estructura		<input type="text"/>	Geològica	<input type="text"/>	<input type="text"/>	Foto. Plan.	
		Color	Orgànica	<input type="text"/>	Zona		
		<input type="text"/>	Artificial	pedra	<input type="text"/>	23	
Relacions Físiques		Igual a		Datació	Criteri datació	25	
Cobreix a	Cobert per			Interpretació	s. XVII	26	
Farceix a	Farcit per			Base de columna.	<input type="text"/>	27	
Talla a	Tallat per			Observacions		28	
Es recolza en	Se li recolza					29	
Es lliura	Se li lliura			Afecció No <input type="checkbox"/> Si <input type="checkbox"/> % <input type="text"/> Tipus <input type="text"/>		30	
				Cotes Sup. 12,05	Cotes Inf. 11,88	31	
						32	
						33	
						34	
						35	
						36	
						37	
						38	

Definició UE		Textura	Composició		Sector	1024
Estructura		<input type="text"/>	Geològica	<input type="text"/>	<input type="text"/>	
		Color	Orgànica	<input type="text"/>	Zona	Foto. Plan.
		<input type="text"/>	Artificial	pedres, morter	<input type="text"/>	
Relacions Físiques		Igual a	Datació		Criteri datació	
Cobreix a	Cobert per		s. XVII			
	1003					
Farceix a	Farcit per		Fonamentació.			
Talla a	Tallat per		Observacions			
			Morter ataronjat.			
Es recolza en	Se li recolza		Carreus (50 x 15 cm).			
	1022-1023					
Es lliura	Se li lliura		Afecció No <input type="checkbox"/> Si <input type="checkbox"/> % <input type="text"/> Tipus <input type="text"/>			
	1015		Cotes Sup. 12,01 Cotes Inf. 11,45			
					32	
					33	
					34	
					35	
					36	
					37	
					38	
					39	
					40	
					41	
					42	
					43	
					50	
					51	

Definició UE		Textura	Composició		Sector	1025
Estructura		<input type="text"/>	Geològica	<input type="text"/>	<input type="text"/>	
		Color	Orgànica	<input type="text"/>	Zona	Foto. Plan.
		<input type="text"/>	Artificial	pedres, morter	<input type="text"/>	
Relacions Físiques		Igual a	Datació		Criteri datació	
Cobreix a	Cobert per		Modern-Contemp			
	1003					
Farceix a	Farcit per		Claveguera.			
Talla a	Tallat per		Observacions			
			Orientació NO-SE.			
Es recolza en	Se li recolza		Morter blanc.			
Es lliura	Se li lliura		Afecció No <input type="checkbox"/> Si <input type="checkbox"/> % <input type="text"/> Tipus <input type="text"/>			
			Cotes Sup. 11,67 Cotes Inf. <input type="text"/>			
					51	
					52	
					53	
					54	
					55	
					56	
					57	
					58	
					59	
					60	

- Inventari de materials

INVENTARI DE MATERIALS

Secció d'Arqueologia-Museu d'Història de la Ciutat

Num. Intervenció: 011/11

Jaciment: Barcelona - Pl. de St. Miquel

Districte
Ciutat Vella

Carrer
Pl. de Sant Miquel

Parcel.la

Data

Àrea:

Sector:

Àmbit:

UE: 1003

Num.	Frag.	Class.	Def.Fragm.	Tipo.	Tècnica	Pasta	Decoració		Acabats		Observacions
							Int.	Ext.	Int.	Ext.	
	1	13106	SF		MO	AO			VE	VE	
	1	14002	NA		TO	AO					
	11	14002	SF		TO	AO					
	2	14002	PS	PAT	TO	AO					
	3	14002	VO	PAT	TO	AO					
	6	14002	FO	PAT	TO	AO					
	1	14002	VO	PDA	TO	AO					
	1	14003	VO		TO	AO			VI	VI	
	1	14003	FO		TO	AO				VI	
	2	14003	NA		TO	AO				VI	
	8	14003	SF		TO	AO			VI		
	1	14003	SF		TO	AO			VI	VI	
	1	14003	SF		TO	AO				VI	
	1	14003	VO		TO	AO		PI		VI	
	1	14003	FO		TO	AO		PI		VI	marró, groic i verd
	1	14003	VO	MOR	TO	AO			VI	VI	
	1	14100	FO		TO	AO			VI	VI	amb peu
	1	14100	FO		TO	AO			VI	VI	sense peu
	3	14100	SF		TO	AO			VI	VI	
	1	14100	VO	ESC	TO	AO			VI		
	1	14100	VO	PAT	TO	AO			VI	VI	
	1	14102	SF		TO	AO	PI		VI	VI	
	2	14103	SF		TO	AO	PI		VI	VI	
	1	14103	SF		TO	AO		PI	VI	VI	
	1	14103	OR	EOR	TO	AO	PI		VI	VI	
	1	14103	VO	ESC	TO	AO	PI		VI	VI	
	1	14103	VO	PDA	TO	AO	PI		VI	VI	
	11	15000	PS	TPT	MO	AO					groc, negre i verd
	1	50032	VO		MO	AO		PI		VI	
	2	50033	VO		MO	AO		PI		VI	
	3	50033	VO		MO	AO		PI		VI	Blanca i blava
	90	60050									diàfasis ossos llargs
	2	60050									rótules
	1	60050									dent
	5	60050									falanges

Àrea:

Sector:

Àmbit:

UE: 1003

Num. Frag.	Class.	Def.Fragm.	Típo.	Tècnica	Pasta	DECORACIÓ		ACABATS		Observacions
						Int.	Ext.	Int.	Ext.	
18	60050									crani
102	60050									altres

Àrea:

Sector:

Àmbit:

UE: 1018

Num. Frag.	Class.	Def.Fragm.	Típo.	Tècnica	Pasta	Decoració		Acabats		Observacions
						Int.	Ext.	Int.	Ext.	
1	70001									blanc

Àrea:

Sector:

Àmbit:

UE: 1020

Num. Frag.	Class.	Def.Fragm.	Típo.	Tècnica	Pasta	Decoració		Acabats		Observacions
						Int.	Ext.	Int.	Ext.	
2	14002	SF		TO	AO					
1	14003	SF		TO	AO			VI		

Àrea:

Sector:

Àmbit:

UE: 1021

Num. Frag.	Class.	Def.Fragm.	Típo.	Tècnica	Pasta	Decoració		Acabats		Observacions
						Int.	Ext.	Int.	Ext.	
1	70001									blanc

Àrea:

Sector:

Àmbit:

UE: 1024

Num. Frag.	Class.	Def.Fragm.	Típo.	Tècnica	Pasta	Decoració		Acabats		Observacions
						Int.	Ext.	Int.	Ext.	
1	70001									ataronjat

Àrea:

Sector:

Àmbit:

UE: 1025

Num. Frag.	Class.	Def.Fragm.	Típo.	Tècnica	Pasta	Decoració		Acabats		Observacions
						Int.	Ext.	Int.	Ext.	
1	70001									blanc

- Llistat fotogràfic

Num.	Sector	UE
1	1000 1001 1002	Vista des de l'est de l'inici dels treballs mecànics d'obertura de la cala.
2	1000 1001 1002	Vista des de l'est de l'inici dels treballs mecànics d'obertura de la cala.
3	1000 1001 1002	Vista des del sudest de l'inici dels treballs mecànics d'obertura de la cala.
4	1000 1001 1002	Vista des del sudest de l'inici dels treballs mecànics d'obertura de la cala.
5	1000 1001 1002	Vista des del sud de l'inici dels treballs mecànics d'obertura de la cala.
6	1015 1000 1001 1002 1003	Vista des del sudest dels treballs mecànics d'obertura de la cala amb el nivell d'enderroc u.e. 1015.
7	1015 1001 1002 1003	Vista des del sud dels treballs mecànics d'obertura de la cala amb el nivell d'enderroc u.e. 1015.
8	1010 1000 1001 1002 1003 1008 1016	Vista des del nordoest del desmuntatge manual de la caixa de formigó dels tubs u.e. 1010
9	1000 1001 1002 1003 1015 1005	Vista des del sud de l'estat de la cala durant el procés d'excavació, amb un acopi de pedres del nivell d'enderroc u.e. 1015.
10	1000 1001 1002 1003 1015	Vista des del sudoest del tall estratigràfic a la cantonada est de la cala.
11	1000 1001 1002 1003 1015	Vista en detall des del sudoest del tall estratigràfic a la cantonada est de la cala.
12	1018 1005 1019 1020 1000 1001 1002 1003	Vista des del sudest de la claveguera u.e. 1018, amb la seva coberta de pedres, tallada pel col·lector u.e. 1005.
13	1018 1005 1019 1020 1000 1001 1002 1003	Vista des del sud de la claveguera u.e. 1018, amb la seva coberta de pedres, tallada pel col·lector u.e. 1005.
14	1018 1005 1019 1020	Vista des del nordest de la claveguera u.e. 1018, amb la seva coberta de pedres, tallada pel col·lector u.e.
15	1018 1005 1019 1020	Vista des del nordest de la claveguera u.e. 1018, amb la seva coberta de pedres, tallada pel col·lector u.e.
16	1018 1005 1019 1020	Vista des del nord de la claveguera u.e. 1018, amb la seva coberta de pedres, tallada pel col·lector u.e. 1005.
17	1018 1005 1019 1020 1000 1001 1002 1003	Vista des de l'oest de la claveguera u.e. 1018, amb la seva coberta de pedres, tallada pel col·lector u.e. 1005.
18	1021	Vista des del sudest del mur u.e. 1021.

Num.	Sector	UE
19	1021	Vista des del nordest del mur u.e. 1021.
20	1021	Vista des del sud del mur u.e. 1021.
21	1021	Vista des del sud del mur u.e. 1021.
22	1016 1008 1017 1022	Vista des de l'est de la claveguera u.e. 1016 amb la caixa de formigó u.e. 1008 a l'esquerra i els murs u.e. 1017 i 1022 a la dreta.
23	1016 1008 1017 1022 1023	Vista des de l'est de la claveguera u.e. 1016 amb la caixa de formigó u.e. 1008 a l'esquerra i els murs u.e. 1017 i 1022 i la columna u.e. 1023 a la dreta.
24	1016 1008 1017 1022	Vista des de l'est de la claveguera u.e. 1016 amb la caixa de formigó u.e. 1008 a l'esquerra i els murs u.e. 1017 i 1022 a la dreta.
25	1016 1017 1022 1023	Vista des del sud de la claveguera u.e. 1016, els murs u.e. 1017 i 1022 i la columna u.e. 1023.
26	1016 1017 1022 1023	Vista des del sud de la claveguera u.e. 1016, els murs u.e. 1017 i 1022 i la columna u.e. 1023.
27	1016 1017 1022 1023	Vista des del sud de la claveguera u.e. 1016, els murs u.e. 1017 i 1022 i la columna u.e. 1023.
28	1016 1017 1022 1023	Vista des del sudoest de la claveguera u.e. 1016, els murs u.e. 1017 i 1022 i la columna u.e. 1023.
29	1016 1017 1022 1023	Vista des del sud de la claveguera u.e. 1016, els murs u.e. 1017 i 1022 i la columna u.e. 1023.
30	1016 1017 1022 1023	Vista des del sudoest de la claveguera u.e. 1016, els murs u.e. 1017 i 1022 i la columna u.e. 1023.
31	1016 1017 1008	Vista des del nord de la claveguera u.e. 1016 amb el mur u.e. 1017 a la dreta i la caixa de formigó u.e. 1008 darrere.
32	1023 1024 1022	Vista des del nordest de la base de columna u.e. 1023 sobre la fonamentació u.e. 1024 amb el mur u.e. 1022 darrere.
33	1023 1024 1022	Vista des del nordest de la base de columna u.e. 1023 sobre la fonamentació u.e. 1024 amb el mur u.e. 1022 darrere.
34	1023 1024 1022 1017 1016 1008	Vista des del nordoest de la base de columna u.e. 1023 sobre la fonamentació u.e. 1024 amb els murs u.e. 1022 a la dreta i u.e. 1017 darrere.
35	1023 1024	Vista en detall des del nordoest de la base de columna u.e. 1023 sobre la fonamentació u.e. 1024

Num.	Sector	UE
36	1023 1024 1022 1017 1016 1008	Vista des del nordoest de la base de columna u.e. 1023 sobre la fonamentació u.e. 1024 amb els murs u.e. 1022 i 1017 i la claveguera u.e. 1016 darrere.
37	1023 1024 1022	Vista des de l'oest de la base de columna u.e. 1023 sobre la fonamentació u.e. 1024 amb el mur u.e. 1022 davant.
38	1023 1024 1022 1017	Vista des de l'oest de la base de columna u.e. 1023 sobre la fonamentació u.e. 1024 amb el mur u.e. 1022 davant.
39	1023 1024 1022 1017 1016	Vista des del sudoest de la base de columna u.e. 1023 sobre la fonamentació u.e. 1024 amb el mur u.e. 1022 davant i el mur u.e. 1017 i la claveguera u.e. 1016 a la dreta.
40	1023 1024 1022	Vista des del sud de la base de columna u.e. 1023 sobre la fonamentació u.e. 1024 amb el mur u.e. 1022 a l'esquerra
41	1023 1024 1022	Vista des del sud de la base de columna u.e. 1023 sobre la fonamentació u.e. 1024 amb el mur u.e. 1022 a l'esquerra
42	1018 1021 1023 1024 1022 1017 1005	Vista general des de l'est de la cala.
43	1018 1021 1023 1024 1022 1017 1005	Vista general des de l'est de la cala.
44	1018 1019 1020	Vista des del sudoest de la claveguera u.e. 1018 una vegada desmuntada part de la seva coberta i excavat el seu reompliment.
45	1018 1019 1020	Vista des del sudoest de la claveguera u.e. 1018 una vegada desmuntada part de la seva coberta i excavat el seu reompliment.
46	1018 1019 1020	Vista des del sudoest de la claveguera u.e. 1018 una vegada desmuntada part de la seva coberta i excavat el seu reompliment.
47	1018 1019 1020 1005	Vista des de l'oest de la claveguera u.e. 1018 una vegada desmuntada part de la seva coberta i excavat el seu reompliment.
48	1018 1019 1020 1005	Vista des del nordest de la claveguera u.e. 1018 una vegada desmuntada part de la seva coberta i excavat el seu reompliment.
49	1018 1019 1020 1005	Vista des del nordest de la claveguera u.e. 1018 una vegada desmuntada part de la seva coberta i excavat el seu reompliment.
50	1023 1024 1022 1000 1001 1002 1003 1005	Vista des del nordest del sondeig al voltant de la columna u.e. 1023, amb la fonamentació u.e. 1024 a sota i el mur u.e. 1022 darrere.

Num.	Sector	UE
51	1023 1024 1022 1025	Vista des del sudest del sondeig al voltant de la columna u.e. 1023, amb la fonamentació u.e. 1024 a sota, el mur u.e. 1022 a l'esquerra i el mur u.e. 1025 a la dreta.
52	1023 1024 1025	Vista en detall des del sudest del sondeig al voltant de la columna u.e. 1023, amb la fonamentació u.e. 1024 a sota i el mur u.e. 1025 a la dreta.
53	1023 1024 1022 1025	Vista en detall des del sudoest del sondeig al voltant de la columna u.e. 1023, amb la fonamentació u.e. 1024 a sota. el mur u.e. 1022 davant i el mur u.e. 1025 darrere.
54	1023 1024 1025 1022	Vista des del nord de la base de columna u.e. 1023 sobre la fonamentació u.e. 1024, amb els murs u.e. 1025 davant i u.e. 1022 darrere.
55	1023 1024 1025 1022	Vista des del nord de la base de columna u.e. 1023 sobre la fonamentació u.e. 1024, amb els murs u.e. 1025 davant i u.e. 1022 darrere.
56	1023 1024 1025 1022 1017	Vista des del nordoest de la base de columna u.e. 1023 sobre la fonamentació u.e. 1024, amb els murs u.e. 1025 a l'esquerra i u.e. 1022 i 1017 a la dreta.
57	1023 1024 1025 1022 1017	Vista des del nord de la base de columna u.e. 1023 sobre la fonamentació u.e. 1024, amb els murs u.e. 1025 davant i u.e. 1022 darrere.
58	1023 1024 1025 1022	Vista des del sudest de la base de columna u.e. 1023 sobre la fonamentació u.e. 1024, amb els murs u.e. 1025 a la dreta i u.e. 1022 a l'esquerra.
59	1023 1024 1025 1022	Vista des de l'est de la base de columna u.e. 1023 sobre la fonamentació u.e. 1024, amb els murs u.e. 1025 davant i u.e. 1022 darrere.
60	1023 1024 1025 1022	Vista des del nordoest de la base de columna u.e. 1023 sobre la fonamentació u.e. 1024, amb els murs u.e. 1025 a l'esquerra i u.e. 1022 a la dreta.
61	1018 1019 1020	Vista des del sudoest de la claveguera u.e. 1018 una vegada desmuntada la seva coberta.
62	1018 1019 1020	Vista des del sudoest de la claveguera u.e. 1018 una vegada desmuntada la seva coberta.
63	1018 1019 1020	Vista des del sudoest de la claveguera u.e. 1018 una vegada desmuntada la seva coberta.
64	1018 1019 1020	Vista des del sudoest de la claveguera u.e. 1018 una vegada desmuntada la seva coberta.
65	1018 1019 1020	Vista des del nordest de la claveguera u.e. 1018 una vegada desmuntada la seva coberta.
66	1018 1019 1020	Vista des del nordest de la claveguera u.e. 1018 una vegada desmuntada la seva coberta.

Num.	Sector	UE
67		Vista general final des de l'est de la cala una vegada protegides les estructures amb geotèxtil.
68		Vista general final des de l'est de la cala una vegada protegides les estructures amb geotèxtil.
69		Vista final des del suddest del mur ue. 1021 i la claveguera u.e. 1018 una vegada protegides les estructures amb geotèxtil.
70		Vista final des del suddest del mur ue. 1021 i la claveguera u.e. 1018 una vegada protegides amb geotèxtil.
71		Vista final des de l'est dels murs u.e. 1017, 1022 i 1015 i de la columna u.e. 1023 amb la fonamentació u.e. 1024 una vegada protegides amb geotèxtil.
72		Vista final des de l'est de la claveguera u.e. 1018 una vegada protegida amb geotèxtil.
73		Vista general final des del nord de la cala una vegada protegides les estructures amb geotèxtil.
74		Vista final des del nordoest del mur ue. 1021 i la claveguera u.e. 1018 una vegada protegides amb geotèxtil.
75		Vista final des del nord dels murs u.e. 1017, 1022 i 1015 i de la columna u.e. 1023 amb la fonamentació u.e. 1024 una vegada protegides amb geotèxtil.
76		Vista final des de l'est de la cala una vegada cobertes les estructures amb formigó.
77		Vista final des de l'est de la cala una vegada cobertes les estructures amb formigó.
78		Vista final des del nord de la cala una vegada cobertes les estructures amb formigó.
79		Vista final des del nord de la cala una vegada cobertes les estructures amb formigó.